

Treinamento de Integração

QUEM SOMOS

A MCG é uma empresa que está no mercado desde 2008, atuando de maneira inovadora e sustentável em projetos, consultoria, estudos e gerenciamento.

A MCG conta com uma equipe altamente qualificada e especializada, possibilitando o desenvolvimento de suas tarefas nas mais diversas áreas do mercado, agregando ao investimento dos clientes a garantia dos prazos e a qualidade nos serviços prestados.

A MCG mantém valores fundamentais com seus colaboradores, clientes e sociedade.

- Missão, Visão e Valores

MISSÃO (O QUE E

Promover Soluções Integradas agregando valores aos empreendimentos, de forma sustentável.



VISÃO (O QUE EU PRETENDO

Uma empresa que facilita empreendimentos baseada em gestão integrada e busca constante de inovações, proporcionando a evolução das pessoas envolvidas nos negócios.



VALORES (ATITUDES PARA ALCANÇAR A VISÃO)

Respeito a vida, ética, foco em resultados, transparência, confiança e disciplina.

POLÍTICA DO SGI

Buscando agregar valores aos clientes e demais partes envolvidas, a MCG Engenharia de Projetos LTDA. atua através de um sistema de Gestão eficaz com o foco na melhoria contínua e fundamentada nos seguintes pilares:

Manter ações direcionadas para busca da satisfação das partes interessadas e ao atendimento de seus requisitos, de forma sustentável para empresa;

Identificar e atender os requisitos legais e demais regulamentos aplicáveis às questões de Segurança, Meio Ambiente e Saúde Ocupacional;

Manter continuamente ações voltadas à prevenção de acidentes e doenças relacionadas ao trabalho;

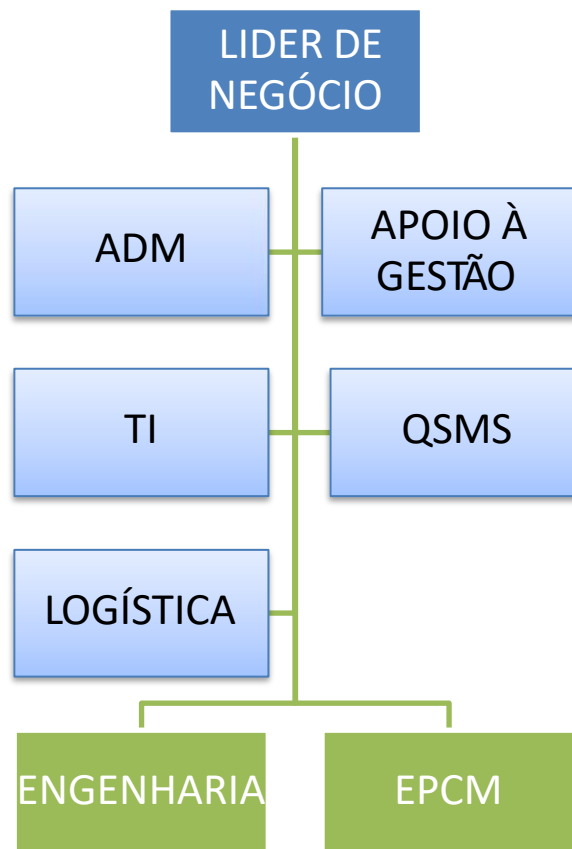
Manter o compromisso com a participação e consulta dos trabalhadores com o envolvimento dos seus representantes quando aplicável;

Contribuir, na medida do aplicável às suas atividades, com a proteção do meio ambiente;

Melhorar continuamente seus processos internos, de forma a atingir os objetivos estabelecidos por seu Sistema de Gestão.

Antônio Simões Neto
DIRETOR

ORGANOGRAMA



PRINCÍPIOS ÉTICOS DA MCG

- A honestidade, a dignidade, o respeito, a lealdade, o decoro, o zelo, a eficácia, a transparência e a consciência dos princípios éticos são os princípios maiores que orientam a relação da MCG com seus públicos de interesse.
- A atuação da MCG busca atingir níveis crescentes de competitividade e rentabilidade, sem descuidar da responsabilidade social, que é traduzida pela valorização de seus empregados enquanto seres humanos, pela priorização às questões de saúde, segurança, preservação do meio ambiente e por sua contribuição ao desenvolvimento das regiões em que atua.

PRINCÍPIOS ÉTICOS DA MCG

- As informações veiculadas interna ou externamente pela MCG devem ser verdadeiras, visando a uma relação de respeito e transparência com seus públicos de interesse.
- Na MCG as decisões contemplam a justiça, a legalidade, a competência e a honestidade.
- A MCG promove práticas de gestão que fortalecem a motivação, satisfação e comprometimento de seus empregados.
- A MCG tem por prática entender que, quando ocorre, o erro deve ser utilizado como fonte de aprendizado, oportunizando a eliminação das causas e evitando sua repetição.

RESPONSABILIDADES DO TRABALHADOR

Você agora faz parte da nossa equipe, mas para garantir a continuidade deste sucesso precisamos cumprir algumas normas internas, por isso é sua responsabilidade:

- ✓ Realizar suas atividades buscando a satisfação dos clientes;
- ✓ Cumprir os horários e prazos estabelecidos;
- ✓ Comunicar ausências ou outras necessidades pessoais;
- ✓ Utilizar nossos equipamentos e materiais com consciência e cuidado;



RESPONSABILIDADES DO TRABALHADOR

- ✓Cumprir nossos procedimentos e, quando aplicáveis, os procedimentos do cliente;
- ✓Buscar atender as solicitações feitas pela empresa;
- ✓Participar dos treinamentos oferecidos;
- ✓Comunicar possíveis não conformidades;
- ✓Dar sugestões para melhoria da sua atividade,
- ✓Participar de reuniões com Representante dos trabalhadores (quando aplicável).



QUAIS SÃO OS 4 TIPOS DE ASSÉDIO MORAL?

O QUE É ASSÉDIO MORAL VERTICAL DESCENDENTE?



O assédio moral vertical descendente envolve indivíduos hierarquicamente superiores praticando abusos contra subordinados. Esses comportamentos objetivam desestabilizar, desvalorizar e humilhar a vítima, prejudicando seu bem-estar e desempenho profissional.

O QUE É ASSÉDIO MORAL VERTICAL ASCENDENTE?



O assédio moral vertical ascendente envolve subordinados agindo abusivamente contra superiores hierárquicos. O objetivo é desestabilizar, desvalorizar e humilhar a vítima, afetando negativamente seu bem-estar e desempenho no trabalho.

O QUE É ASSÉDIO MORAL HORIZONTAL?



O assédio moral horizontal acontece entre colegas com posições hierárquicas similares. Comportamentos abusivos e repetitivos visam desestabilizar e humilhar a vítima, prejudicando seu bem-estar e desempenho profissional.

O QUE É ASSÉDIO MORAL ORGANIZACIONAL?



O assédio moral organizacional é resultado de estruturas ou políticas empresariais que toleram abusos contra funcionários. Práticas discriminatórias e ambientes hostis afetam negativamente o bem-estar e desempenho profissional das vítimas.

SISTEMA DE GESTÃO INTEGRADO

Conceito: SGI é um conjunto de elementos interligados, integrados na organização, que trabalham coordenados para estabelecer e alcançar o cumprimento da política e dos objetivos e metas do SGI, dando consistência aos produtos e serviços para que satisfaçam as necessidades e expectativas dos clientes.

A **MCG ENGENHARIA** adota o atendimento aos requisitos da **NBR ISO 9001:2015** como metodologia de apoio na busca de excelência e de melhoria contínua em seu modelo de gestão, em seus processos de trabalho e na qualidade dos serviços oferecidos.

Por se preocupar com o gerenciamento de seus aspectos ambientais e de seus riscos ocupacionais, a empresa adota ainda o atendimento aos requisitos da **NBR ISO 14001:2015** e **ISO 45001**.



Informação Documentada:

Os documentos relacionados aos processos, aos padrões de trabalho e aos procedimentos do Sistema de Gestão Integrado da MCG estão estabelecidos e aprovados de modo a assegurar a conformidade com os requisitos estabelecidos pela norma.

O Sistema de Gestão Integrada implantado na MCG é composto pelos documentos apresentados a seguir, que envolvem todos os processos de trabalho da organização.

MA	Manual
PL	Plano
PR	Procedimento
FR	Formulário
NR	Notas de reunião



Registros são considerados um tipo especial de documento e são tratados conforme Procedimento estabelecido.

Tratamento de Não Conformidades, Ações Corretivas e Preventivas:

Segundo a NBR ISO 9000 “Não Conformidade é o não atendimento a um determinado requisito”. Tal requisito pode ser de desalinhamento normativo, de clientes, requisitos legais ou até mesmo requisitos estabelecidos nos procedimentos operacionais e sistêmicos da empresa.

Para entendermos melhor a sistemática para identificação, tratamento, controle de não-conformidades e oportunidades de melhoria, está definida no Procedimento Tratamento de Não-Conformidades, Ações Preventivas e Corretivas (PR-MCG-QSMS-004).

PADRONIZAÇÃO E
DIVULGAÇÃOVERIFICAÇÃO DE
EFICÁCIA

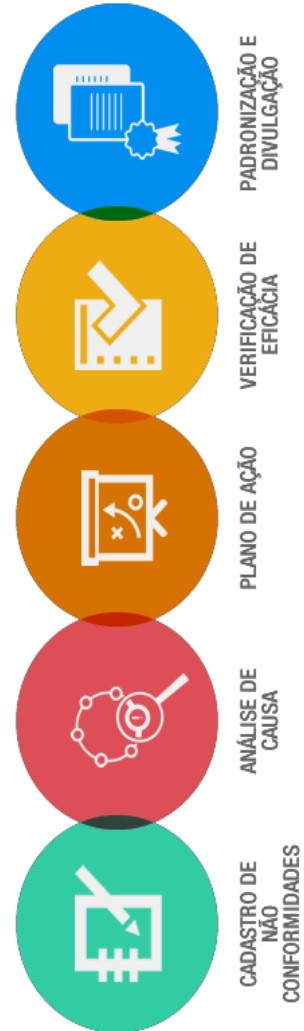
PLANO DE AÇÃO

ANÁLISE DE
CAUSACADASTRO DE
NÃO
CONFORMIDADES

Tratamento de Não Conformidades, Ações Corretivas e Preventivas:

A sistemática para identificação e tratamento ações de melhoria inclui:

- Análise crítica das não-conformidades;
- Determinação das causas das não-conformidades;
- Avaliação da necessidade de ações para evitar recorrência da não-conformidade;
- Determinação e implementação das ações necessárias;
- Análise crítica das ações corretivas executadas.





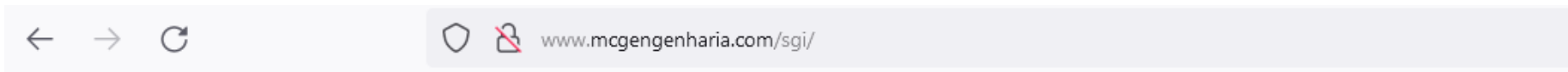
A sistemática também inclui:

- Definição das Não-conformidades potenciais e suas causas;
- Definição e implementação das ações necessárias;
- Avaliação de eficácia das ações implementadas;
- Registro no Sistema MCGNECT.

É importante salientar que o registro da não conformidade é realizado no sistema e deverá ser acompanhado pelo setor de QSMS que o auxiliará neste processo.

CAMINHO PARA AO SGI:

<http://www.mcgengenharia.com/sgi/>



Index of /sgi

<u>Name</u>	<u>Last modified</u>	<u>Size</u>	<u>Description</u>
 Parent Directory		-	
 01- INFORMACAO DOCUM..>	2023-07-05 14:26	-	
 02-PROCEDIMENTOS E F.>	2023-07-05 14:26	-	
 03-GESTAO DO SISTEMA/	2023-07-05 14:26	-	
 05-MCG INFORMATIVO/	2023-07-05 14:27	-	
 06-INTEGRACAO/	2023-07-05 14:26	-	
 07-CERTIFICADOS BV/	2023-07-05 14:26	-	
 08-Teste/	2023-07-05 14:26	-	

CAMINHO PARA AO SGI:

- MCG - Documentos - 01 - PADROES SGI

SharePoint

Pesquisar nesta biblioteca

MC MCG - Documentos

Grupo privado ☆ Não está seguindo 77 membros

Documentos

+ Novo Carregar Editar no modo de exibição de grade Compartilhar Copiar link Sincronizar Todos os Documentos

Documentos > SGI > 01 - PADROES SGI

Nome	Modificado	Modificado por	Horario	Status de libera...	Data	+ Adicionar coluna
01- INFORMACAO DOCUMENTADA	26 de fevereiro	BUILTIN\Administradores				
02-PROCEDIMENTOS E FORMULARIOS SGI	10 de agosto de 2022	MCG\Administradores de				
03-GESTAO DO SISTEMA	3 de novembro de 2022	Liziane Souza Salomao				
05-MCG INFORMATIVO	5 de maio de 2022	Liziane Souza Salomao				
06-INTEGRACAO	19 de outubro de 2021	Ysis Rodrigues M. Ferreira				
07-CERTIFICADOS BV	15 de novembro de 20...	Liz Rocha Batista				

Contagem
0

Retornar para o SharePoint clássico

Pasta é necessário usuário e senha da rede e e-mail.

Qualidade

CONCEITO:

Segundo a ISO (*International Standardization Organization*), qualidade é a adequação e conformidade com os requisitos da própria norma e os clientes estabelecem.

A Qualidade é pautada em alguns princípios, são eles:

- Foco no Cliente – Atender as necessidades do clientes e superar suas expectativas
- Liderança – Engajar seus liderados estabelecendo objetivos e metas alcançáveis
- Engajamento – Elevar a capacitação dos colaboradores quanto a disponibilização de treinamentos.
- Abordagem de Processos – Determinação dos processos e suas interfaces.
- Tomada de decisões – Baseadas em dados e informações fidedignas para alcance dos objetivos pretendidos.
- Gestão de Relacionamentos – Compreensão das Partes Interessadas para enfrentar as ameaças e aproveitar as oportunidades do ambiente interno e externo da MCG.

Segurança

Gestão de Saúde e Segurança Ocupacional

Com o objetivo de promover aos nossos colaboradores e visitantes um ambiente seguro e saudável, melhorando continuamente a performance da prestação dos serviços, a MCG Engenharia adota em seu Sistema de Gestão as diretrizes de segurança e saúde ocupacional em conformidade com a **NBR ISO 45001:2018**.

Por ser integrante da série ISO esta Norma baseia-se na utilização da ferramenta comum a todas as ISOs, o PDCA.



Importante ressaltar o comprometimento da Alta Direção com a Participação e Consulta do colaborador como Parte Interessada é extremamente importante na construção de um ambiente seguro para o desenvolvimento das atividades. Para tanto, a MCG Disponibiliza canais de comunicação direto com a Alta Direção:

Portal: <http://www.mcgengenharia.com/site/contatos/>

Portal: Módulo SGI/Minhas sugestões

E-mail: mcg@mcgengenharia.com

OS – ORDEM DE SERVIÇO

De acordo com a NR-1, a Ordem de Serviço de Segurança (OSS) do trabalho é um documento de Segurança e Saúde do Trabalho que orienta o trabalhador quanto às precauções a tomar no sentido de evitar acidentes do trabalho ou doenças ocupacionais, conforme Art. 157, inciso II, LEI Nº 6.514, de 22/12/77.

A OS é um mecanismo utilizado para informar e conscientizar os trabalhadores sobre os riscos profissionais que estão expostos no ambiente ou local de trabalho. Além disso, permite detalhar por meio de um procedimento de segurança do trabalho as peculiaridades de cada atividade e as medidas (coletivas) e equipamentos de proteção individual adotados para a proteção contra acidentes do trabalho ou de doenças profissionais.



EQUIPAMENTO DE PROTEÇÃO INDIVIDUAL - EPI

De acordo com a NR-6, EPI é todo dispositivo ou produto, de uso individual utilizado pelo trabalhador, destinado à proteção contra riscos capazes de ameaçar a sua segurança e a sua saúde.

Para fins de aplicação considera-se obrigatório os seguintes EPIs para o trabalho em levantamento de campo no interior das plantas produtivas.

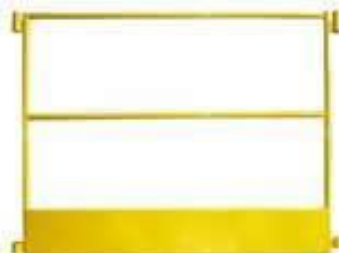


EQUIPAMENTO DE PROTEÇÃO COLETIVO

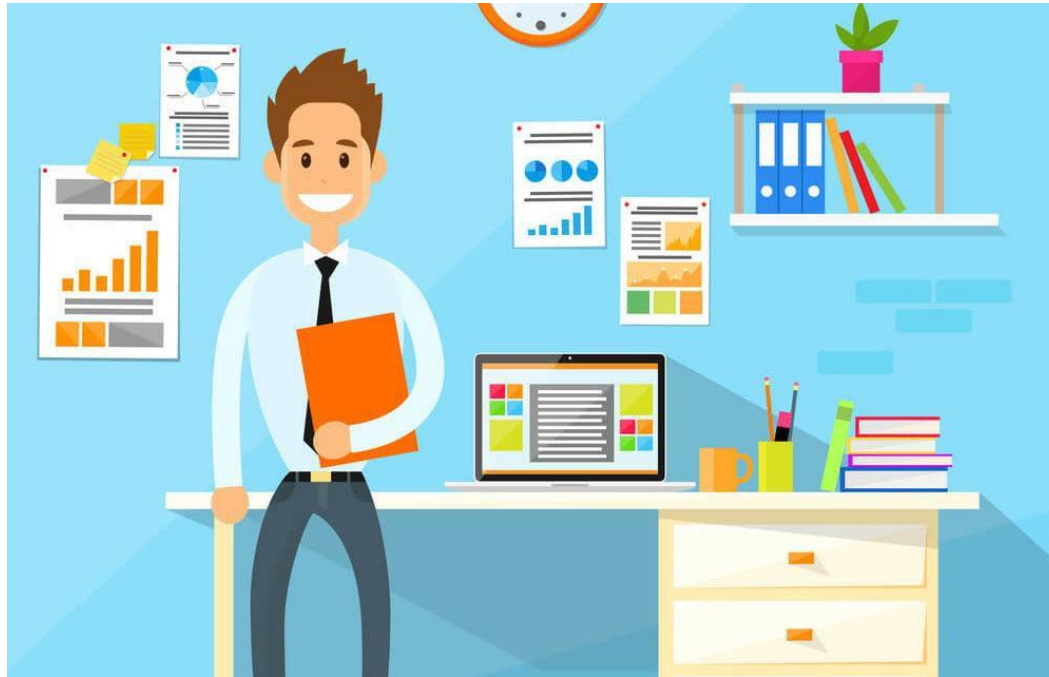
De acordo a NR-9 EPC, são medidas de controle que visam proteger coletivamente toda a equipe. São aqueles que **neutralizam a fonte do risco no lugar em que ele se manifesta.**

Exemplos de EPC:

- Cones;
- Fitas;
- Placas de sinalização;
- Alarmes;
- Plataformas;
- Grades;
- Guarda corpo;
- Extintores de incêndio;
- Corrimão;
- Exaustores;
- Barreiras contra luminosidade e radiação entre outros.



Ordem e Limpeza são as primeiras medidas de segurança do trabalho para evitar acidentes (NR-24).



A primeira regra básica de Ordem e Limpeza é:

“Lugar limpo não é aquele que mais se limpa, e sim aquele que menos se suja”.

O melhor é conservar limpo o local de trabalho.

PLANO DE ATENDIMENTO A EMERGÊNCIA

- **COMUNICAÇÃO DE ACIDENTE DO TRABALHO**

- **Objetivo:**

- Estabelecer procedimentos a serem adotados para comunicação de acidentes e incidentes do trabalho, a fim de determinar suas causas, bem como as ações necessárias para prevenir sua repetição.

- **Procedimentos em casos de Acidentes do Trabalho:**

- O Acidentado deverá comunicar imediatamente para a sua liderança sobre o acidente ocorrido, caso o acidentado não possa se comunicar, uma testemunha que presenciou o acidente deverá comunicar o acidente.

- Escritório MCG – 71 – 30222920/3565-7402

- Claudia Cruz - 79-99992-3827 / 71 – 983247914

- a) Setor encaminha o acidentado ao ambulatório médico.
- b) Em caso de acidente externo procurar a urgência mais próxima.
- c) A investigação deverá ser feita obrigatoriamente pelo representante CIPA e pelo responsável do setor QSMS.

Omissão de Comunicação de Acidente

O mais prejudicado é o acidentado que escondeu o fato. Todo segurado do INSS para receber o benefício acidentário deverá comunicar seu acidente nas agências da Previdência Social, e o prazo para isso é de um dia útil após o dia do acidente, se esse limite de prazo for ultrapassado corre o perigo da empresa ser multada, e o segurado poderá perder o benefício e arcar com as despesas. Portanto não esconda ou mesmo demore comunicar o acidente. Quando um funcionário se acidenta com afastamento a empresa paga seu salário do 1º dia até o 15º dia, do 16º dia até seu retorno ao trabalho quem irá pagar o salário do segurado será o INSS.

C.A.T – Comunicação de Acidente do Trabalho.

É um formulário padrão da Previdência Social de Comunicação de Acidente do Trabalho, que a empresa é obrigada a emitir, caso seja constatado Acidente do Trabalho, Doença Ocupacional ou Acidente de Trajeto.



Acidente do Trabalho - É aquele que ocorre pelo exercício do trabalho a serviço da empresa, provocando lesão corporal ou perturbação funcional que cause a morte, ou perda, ou redução permanente ou temporária da capacidade para o de trabalho.

Incidente - É um evento não desejado, que sob circunstâncias ligeiramente diferentes, poderia ter resultado em dano à pessoa, dano à propriedade ou perda no processo ou no meio ambiente.

Acidente de trajeto - É aquele que ocorre com o empregado, no percurso da residência para o trabalho e vice-versa. A comunicação deve ser imediata.

ACIONAMENTO DO SERVIÇO DE EMERGÊNCIA

Antes de iniciar qualquer procedimento, garanta sua segurança e acione o serviço de emergência.

193



Fonte: www.saopaulo.sp.gov.br

Corpo de Bombeiros

192



Fonte: www.peixegordo.com

SAMU

Mesmo que a situação seja difícil,
para ajudar alguém ou mesmo
solicitar socorro:

- Mantenha a calma;
- Não se apavore;
- Siga as instruções do atendente do Corpo de Bombeiros.



Meio Ambiente

Gestão Ambiental

Com o objetivo de promover a conscientização dos nossos colaboradores nas questões ligadas ao Meio Ambiente, a MCG Engenharia adota medidas de controle mapeadas na Planilha de Aspectos, Impactos, Perigos e Riscos (FORMCG-QSMS-019) para reduzir os impactos ambientais relacionados às nossas atividades.

Conheça algumas ações importantes para o uso consciente dos recursos para evitar o desperdício de energia e incentivar o consumo sustentável.

- Ao sair da estação de trabalho deve desligar os monitores;
- Ao utilizar o banheiro, deve certificar-se de fechar a torneira;
- No final do expediente, deve desligar os equipamentos que foram utilizados (Notebook, Computadores, ar-condicionado, lâmpadas, etc.);
- Não esquecer carregadores de celular/Notebook na tomada;
- Utilizar e reutilizar papel de impressão (frente e verso);
- Descartar os resíduos corretamente nos recipientes adequados.



COLETA SELETIVA



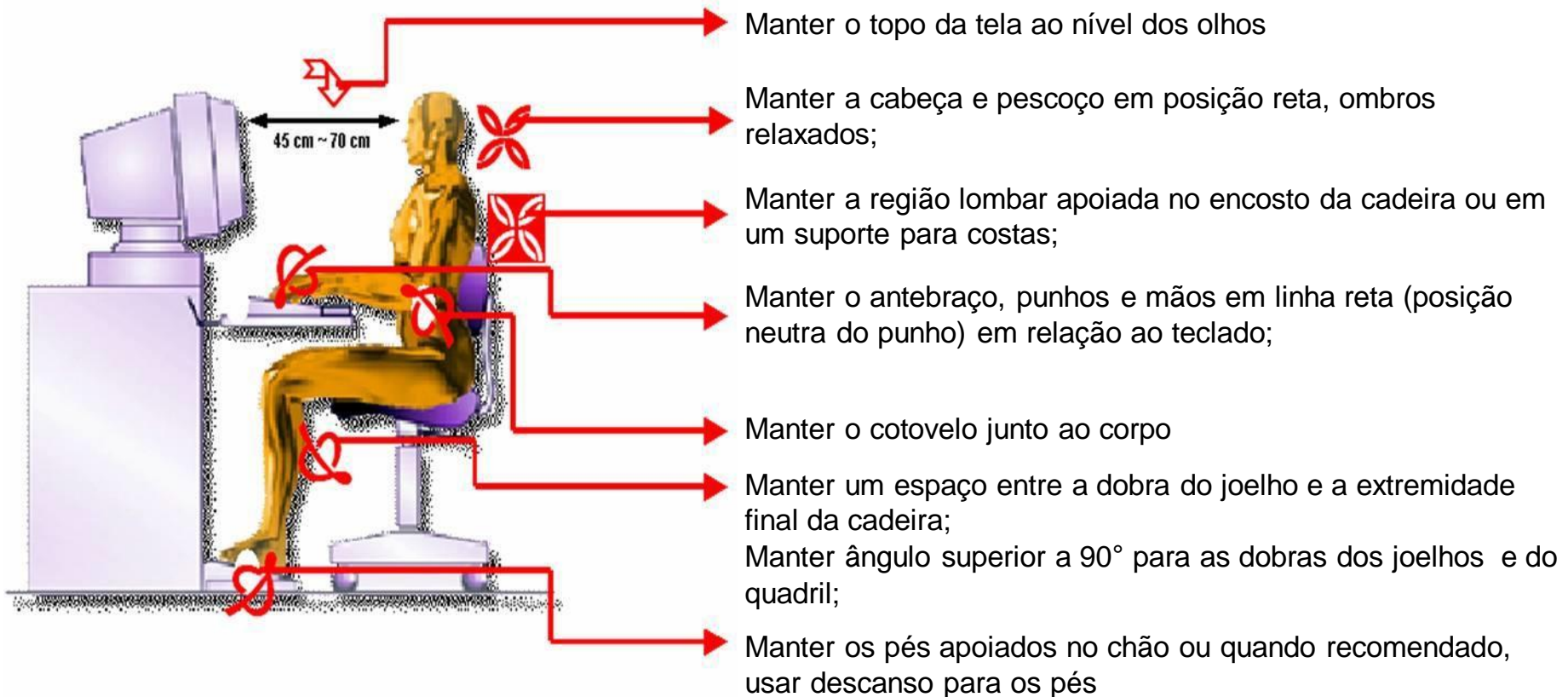
COLETA SELETIVA

ANEXO I - Gestão dos Resíduos do PR-MCG-QSMS-009

Resíduo	Recolhimento				Disposição		Disposição
	Classe	Frequência	Método	Local	Frequência	Método	
Papel / Papelão	II	Diário	Recipiente identificado para papel	Próximo a copiadora / Estações de trabalho	Avaliar de acordo ao volume	Armazenamento provisório / Coletor de Resíduo de Papel – Azul	Coleta Seletiva
Efluente	II	Contínuo	Não há recolhimento	Não há armazenamento	Contínuo	Direcionado para rede de esgoto	Rede pública de esgoto
Resíduos comuns (Lixo de banheiro)	II	Diário	Recipiente identificado para o resíduo	Área interna dos banheiros	Diário	Coletor de resíduo Comum - Cinza	Aterro Sanitário
Resíduo não reciclável (fitas, embalagens)	II	Diário	Recipiente identificado para o resíduo	Área de Produção	Diário	Coletor de resíduo Comum - Cinza	Aterro Sanitário
Máquinas e equipamentos	II	Quando houver	Armazenar	Depósito	Avaliar de acordo ao volume	Depósito	Coleta Seletiva
Resíduo Orgânico (alimentar)	II	Diário	Recipiente identificado para o resíduo	Área interna da copa	Diário	Coletor de resíduo orgânico -marrom	Aterro Sanitário
Resíduo Perigoso (pilhas e baterias)	I	Quando houver	Recipiente identificado para o resíduo	Sala Anexa (QSMS)	Avaliar de acordo ao volume	Coletor de resíduo Perigoso - Laranja	Coleta Seletiva

Saúde

Dicas para uma **BOA POSTURA:**



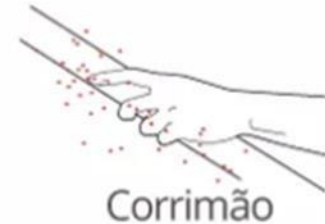
COVID-19

Coronavírus é o nome de uma grande família de vírus que tem uma estrutura em formato de coroa, conhecida desde 1960.

COVID-19 é transmitido principalmente por meio de gotículas geradas quando uma pessoa infectada tosse, espirra ou exala. Essas gotículas são muito pesadas para permanecerem no ar e são rapidamente depositadas em pisos ou superfícies.

SUPERFÍCIES NÃO HIGIENIZADAS

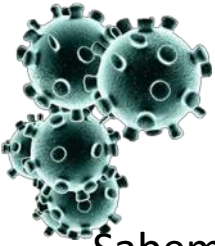
vírus depositado por gotículas passa para a mão; toque nos olhos, nariz e boca causam infecção



VIA ANIMAIS



Consumo de carne de animais silvestres

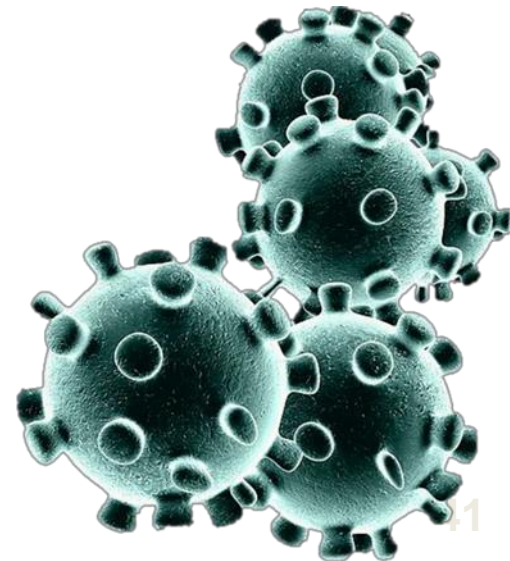


MÃOS x COVID-19

Sabemos que uma das vias de transmissão do corona vírus são as mãos. A falta de higiene ou a má higienização delas podem ocasionar, tanto a própria contaminação pelo covid-19, como também disseminar o vírus para outras pessoas.

É de suma importância realizar os protocolos de segurança determinados pelos órgãos competentes de saúde para prevenção da contaminação deste vírus tão nocivo a saúde:

- ♦ **Use álcool em gel**
- ♦ **Lave suas mãos corretamente**
- ♦ **Utilização de Máscaras**
- ♦ **Evite colocá-las na boca, olhos e nariz**
- ♦ **Não compartilhe objetos pessoais**
- ♦ **Se sentir qualquer sintomas, procure ajuda!**
- ♦ **Siga os protocolos de segurança local.**



Como posso me proteger?



Lave as mãos com frequência, com água e sabão, ou higienize com álcool em gel 70%.



Ao tossir ou espirrar, cubra nariz e boca com lenço ou com o braço, e não com as mãos.



Se estiver doente, evite contato físico com outras pessoas e fique em casa até melhorar.



Evite tocar olhos, nariz e boca com as mãos não lavadas. Ao tocar, lave sempre as mãos com água e sabão.



Não compartilhe objetos de uso pessoal, como talheres, toalhas, pratos e copos.



Evite aglomerações e mantenha os ambientes ventilados.

Agora você faz parte da nossa equipe. Seja bem vindo!

- Rua Carlos Alberto Santos, 577, Edf. Mais Empresarial, salas 402-403 Lauro de Freitas-BA +55 (71) 3022-2920
- Rua Professor Leopoldo Amaral, 366, Edf. Empresarial Alto do Parque, sala 808 Lot. Alto do Parque - Itaigara, Salvador -BA +55 (71) 3565-7402 / 3565-7405